



Statistische Berichte

Kennziffer
E IV 2-1 j
2011

Energiewirtschaft in Bayern

1. - 4. Quartal 2011
Endgültige Ergebnisse





Alle Veröffentlichungen im Internet unter
www.statistik.bayern.de/veroeffentlichungen

Diesen Code einfach mit der entsprechenden App scannen, um zum angegebenen Link zu gelangen.

Kostenlos

ist der Download von allen Statistischen Berichten (meist PDF- und Excel-Format) sowie von „Bayern Daten“ und „Statistik kommunal“ (Informationelle Grundversorgung).

Newsletter-Service

Für Themenbereich/e anmelden. Information über Neuerscheinung/en wird per E-Mail aktuell übermittelt.

Kostenpflichtig

sind die links genannten Veröffentlichungen in gedruckter Form sowie die Druck- und Dateiausgaben (auch auf Datenträger) aller anderen Veröffentlichungen. Bestellung direkt im Internet oder beim Vertrieb, per E-Mail oder Fax.

Impressum

Statistische Berichte

bieten in tabellarischer Form neuestes Zahlenmaterial der jeweiligen Erhebung. Dieses wird, soweit erforderlich, methodisch erläutert und kurz kommentiert.

Herausgeber, Druck und Vertrieb

Bayerisches Landesamt für
Statistik und Datenverarbeitung
St.-Martin-Str. 47
81541 München

Vertrieb

E-Mail vertrieb@statistik.bayern.de
Telefon 089 2119-3205
Telefax 089 2119-3457
Internet www.statistik.bayern.de/veroeffentlichungen

Auskunftsdienst

E-Mail info@statistik.bayern.de
Telefon 089 2119-3218
Telefax 089 2119-13580

© Bayerisches Landesamt für Statistik und Datenverarbeitung, München 2012

Alle Veröffentlichungen oder Daten sind Werke im Sinne von § 2 Urheberrechtsgesetz. Die Verwendung, Vervielfältigung und/oder Verbreitung von Veröffentlichungen oder Daten gleich welchen Mediums (Print, Datenträger, Datei etc.) – auch auszugsweise – ist nur mit Quellenangabe gestattet. Sie bedarf der vorherigen Genehmigung bei Nutzung für gewerbliche Zwecke, bei entgeltlicher Verbreitung oder bei Weitergabe an Dritte sowie bei Weiterverbreitung über elektronische Systeme und/oder Datenträger. Sofern in den Produkten auf das Vorhandensein von Copyrightrechten Dritter hingewiesen wird, sind die in deren Produkten ausgewiesenen Copyrightbestimmungen zu wahren. Alle übrigen Rechte bleiben vorbehalten.

Zeichenerklärung

- 0 mehr als nichts, aber weniger als die Hälfte der kleinsten in der Tabelle nachgewiesenen Einheit
- nichts vorhanden oder keine Veränderung
- / keine Angabe, da Zahl nicht sicher genug
- Zahlenwert unbekannt, geheimzuhalten oder nicht rechenbar
- ... Angabe fällt später an
- x Tabellenfach gesperrt, da Aussage nicht sinnvoll
- () Nachweis unter dem Vorbehalt, dass der Zahlenwert erhebliche Fehler aufweisen kann
- p vorläufiges Ergebnis
- r berichtigtes Ergebnis
- s geschätztes Ergebnis
- D Durchschnitt
- ≙ entspricht

Auf- und Abrundungen

Im Allgemeinen ist ohne Rücksicht auf die Endsummen auf- bzw. abgerundet worden. Deshalb können sich bei der Summierung von Einzelangaben geringfügige Abweichungen zu den ausgewiesenen Endsummen ergeben. Bei der Aufgliederung der Gesamtheit in Prozent kann die Summe der Einzelwerte wegen Rundens vom Wert 100 % abweichen. Eine Abstimmung auf 100 % erfolgt im Allgemeinen nicht.

Inhaltsverzeichnis

| | Seite |
|---|-------|
| Vorbemerkungen | 2 |
| Begriffsdefinitionen | 3 |
| Ergebnisse | 5 |
| Schaubilder | |
| 1. Betriebe 2004 bis 2011 nach hauptbeteiligten Wirtschaftszweigen in Bayern..... | 6 |
| 2. Tätige Personen 2004 bis 2011 nach hauptbeteiligten Wirtschaftszweigen in Bayern..... | 6 |
| 3. Bezahlte Entgelte je tätiger Person und Monat 2004 bis 2011 nach hauptbeteiligten Wirtschaftszweigen in Bayern..... | 6 |
| 4. Strom- und Wärmeerzeugung (netto) in den Jahren 2008 bis 2011..... | 7 |
| 5. Nettostromerzeugung im Jahr 2011 nach Energieträgern | 7 |
| 6. Nettowärmeerzeugung im Jahr 2011 nach Energieträgern | 7 |
| 7. Brennstoffverbrauch in den Jahren 2008 bis 2011..... | 7 |
| Tabellen | |
| 1. Betriebe und tätige Personen 2003 bis 2011 nach hauptbeteiligten Wirtschaftszweigen | 8 |
| 2. Geleistete Arbeitsstunden und bezahlte Entgelte 2003 bis 2011 nach hauptbeteiligten Wirtschaftszweigen..... | 8 |
| 3. Geleistete Arbeitsstunden und bezahlte Entgelte je tätiger Person und Monat 2003 bis 2011 nach hauptbeteiligten Wirtschaftszweigen..... | 9 |
| 4. Fachliche Betriebsteile und tätige Personen 2003 bis 2011..... | 9 |
| 5. Elektrizitätserzeugung der Stromerzeugungsanlagen für die allgemeine Versorgung 2011 nach Energieträgern..... | 10 |
| 6. Elektrizitätserzeugung (netto) der Stromerzeugungsanlagen für die allgemeine Versorgung 2011 nach Art der Anlage..... | 11 |
| 7. Wärmeerzeugung (netto) der Stromerzeugungsanlagen für die allgemeine Versorgung 2011 nach Energieträgern..... | 12 |
| 8. Wärmeerzeugung (netto) der Stromerzeugungsanlagen für die allgemeine Versorgung 2011 nach Art der Anlage..... | 13 |
| 9. Leistung und Belastung der Kraftwerke in Bayern am 3. Mittwoch im Dezember 2011 nach Hauptenergieträgern..... | 14 |
| 10. Brennstoffverbrauch zur Elektrizitäts- und Wärmeerzeugung der Stromerzeugungsanlagen für die allgemeine Versorgung 2011 nach Energieträgern und Art der Erzeugung..... | 15 |
| Anhang | |
| Veröffentlichungsverzeichnis..... | 16 |

Vorbemerkungen

Im vorliegenden statistischen Bericht werden Daten ausgewählter Monatsstatistiken zur Energiewirtschaft in Bayern dargestellt. Er beinhaltet Informationen zu betriebswirtschaftlichen Sachverhalten (tätige Personen, geleistete Arbeitsstunden, bezahlte Entgelte) und gibt Auskunft über Aufkommen und Verwendung von Energien bzw. Energieträgern im Bereich der Elektrizitäts- und Wärmeversorgung.

Die für das aktuelle Kalenderjahr dargestellten Ergebnisse sind endgültig.

Folgende Statistiken bilden die **Datengrundlage** für den vorliegenden Bericht:

- *Monatsbericht bei Betrieben der Energie- und Wasserversorgung*
Erhebungseinheiten: Betriebe der Elektrizitäts-, Gas-, Fernwärme- und Wasserversorgung von bundesweit höchstens 1 600 Unternehmen dieses Bereiches sowie Betriebe der Elektrizitäts-, Gas-, Fernwärme- und Wasserversorgung von Unternehmen anderer Wirtschaftsbereiche.
- *Monatsbericht über die Elektrizitäts- und Wärmeerzeugung der Stromerzeugungsanlagen für die allgemeine Versorgung*
Erhebungseinheiten: Stromerzeugungsanlagen der allgemeinen Versorgung mit Sitz in Bayern und einer Engpassleistung von im Allgemeinen 1 MW oder mehr. Nicht einbezogen werden Industriekraftwerke, die nur für den Eigenverbrauch Strom produzieren sowie Kleinanlagen von gewerblichen oder privaten Betreibern.
- *Monatsbericht über die Elektrizitätsversorgung der Netzbetreiber*
Erhebungseinheiten: Unternehmen und Betriebe, die ein Netz für die allgemeine Energieversorgung betreiben oder an einem Energieversorgungsnetz als Eigentümer Verfügungsbefugnis besitzen.

Rechtsgrundlagen für die Durchführung der o. g. Erhebungen sind

- Gesetz über Energiestatistik (EnStatG) vom 26. Juli 2002 (BGBl. I S. 2867), zuletzt geändert durch Artikel 5 des Gesetzes vom 17. März 2009 (BGBl. I S. 550)
- Gesetz über die Statistik im Produzierenden Gewerbe (ProdGewStatG) in der Fassung der Bekanntmachung vom 21. März 2002 (BGBl. I S. 1181), zuletzt geändert durch Artikel 4 des Gesetzes vom 17. März 2009 (BGBl. I S. 550)

jeweils in Verbindung mit dem Bundesstatistikgesetz (BStatG) vom 22. Januar 1987 (BGBl. I S. 462, 565), zuletzt geändert durch Artikel 3 des Gesetzes vom 7. September 2007 (BGBl. I S. 2246).

Begriffsdefinitionen

Ein **Betrieb** ist eine örtlich getrennte Einheit (Niederlassung, Filiale usw.) eines Unternehmens, von der aus von mindestens einer vollbeschäftigten Person eine wirtschaftliche Tätigkeit ausgeübt wird. Ein Betrieb ist in der Regel rechtlich nicht selbständig.

Der **Betriebsverbrauch** ist der Verbrauch in betriebseigenen Einrichtungen wie Verwaltungsgebäuden, Werkstätten, Schalt- und Umspannanlagen für Beleuchtungs- und Heizungsanlagen, elektrische Antriebe und Kühlaggregate. Der Eigenverbrauch der Kraftwerke zählt nicht zum Betriebsverbrauch.

Als **bezahlte Entgelte** gilt die Summe der Bruttobezüge der tätigen Personen, einschließlich der an andere Unternehmen für Leiharbeitnehmer gezahlten Beiträge, jedoch ohne Arbeitgeberanteile zur Sozialversicherung. Einbezogen sind u. a. tariflich und frei vereinbarte Zulagen, Zuschläge, Zuschüsse, Gratifikationen und Gewinnbeteiligungen. Bezüge von Gesellschaftern, Vorstandsmitgliedern und anderen leitenden Kräften (soweit sie steuerlich als Einkünfte aus unselbständiger Arbeit gelten), Provisionen und Tantiemen sind ebenfalls enthalten.

Die **Bruttostromerzeugung** ist die während einer bestimmten Zeitspanne erzeugte elektrische Arbeit (Leistung x Zeit) und wird an den Klemmen des Generators gemessen. Beispiel: Ein Kraftwerk mit einer Leistung von 150 MW erzeugt bei voller Leistung während eines zehnstündigen Betriebs 1 500 MWh Strom.

Energieträger sind Güter, aus denen Energie freigesetzt werden kann. Primärenergieträger, wie z. B. Erdöl, Erdgas oder Kohle stehen direkt in der Natur zur Verfügung. Sekundärenergieträger wie Briketts, Koks oder Elektrizität werden durch Umwandlung aus Primärenergieträgern erzeugt.

Als **Energieversorgungsunternehmen (EVU)** gelten im Sinne des „Zweiten Gesetzes zur Neuregelung des Energiewirtschaftsrechts“ - unabhängig von der Rechtsform - natürliche und juristische Personen, die Energie an andere liefern, ein Energieversorgungsnetz betreiben oder an einem Energieversorgungsnetz als Eigentümer Verfügungsbefugnis besitzen.

Die **Engpassleistung** einer Erzeugungseinheit jeweils am 3. Mittwoch des Berichtsmonats ist die Dauerleistung, die unter Normalbedingungen erreicht wird. Sie ist durch den leistungsschwächsten Anlagenteil (Engpass) begrenzt, wird durch Messungen ermittelt und auf Normalbedingungen umgerechnet.

Erneuerbare Energieträger sind natürliche Energiequellen, deren Vorkommen sich auch bei kontinuierlicher Entnahme stetig regeneriert. Zu den erneuerbaren Energiequellen zählen Klärgas und Deponiegas, Wasserkraft, Windkraft, Solarenergie, Biomasse, Geothermie und Umgebungswärme. Nicht zu den erneuerbaren Energien zählen Kernenergie und fossile Energieträger, deren Vorkommen bei kontinuierlicher Entnahme stetig abnimmt.

Die **geleisteten Arbeitsstunden** beinhalten alle tatsächlich geleisteten Arbeitsstunden einschl. Über-, Nacht-, Sonn- und Feiertagsstunden.

Kraft-Wärme-Kopplung (KWK) ist die gleichzeitige Umwandlung von eingesetzter Energie in mechanische oder elektrische Energie und nutzbare Wärme in einer technischen Anlage. Verbleiben die erzeugte elektrische Energie und die nutzbare Wärme nur in der KWK-Anlage selbst, handelt es sich nicht um Kraft-Wärme-Kopplung. Zu **KWK-Anlagen** zählen Dampfturbinenanlagen (z. B. Gegendruck-, Entnahmegegendruck-, Anzapf- und Entnahmekondensations-Turbinenanlagen), Gasturbinenanlagen (z. B. mit Abhitzeessel und ggf. Zusatzfeuerung), Verbrennungsmotoren-Anlagen (z. B. Gas-, Dieselmotorenanlagen) und Brennstoffzellen-Anlagen, Stirling-Motoren, Dampfmaschinen oder Ähnliches.

Soweit während eines Energieumwandlungsprozesses bzw. in einzelnen Anlagenteilen nicht gleichzeitig Strom und Wärme erzeugt werden, wird die Energie der **ungekoppelten Strom- bzw. Wärmeerzeugung zugerechnet**.

Ein **Kraftwerk** ist eine Anlage, die dazu bestimmt ist, durch Energieumwandlung elektrische Energie zu erzeugen. Nach Art der Energieumwandlung im Kraftwerk unterscheidet man z. B. Wasser-, Wind-, Solar-, Brennstoffzellen- oder Wärmekraftwerke (einschl. Geothermie). Ein Kraftwerk kann aus mehreren Erzeugungseinheiten bestehen.

Beim **Kraftwerkseigenverbrauch** handelt es sich um die elektrische Arbeit, die bei der Stromerzeugung in Neben- und Hilfsanlagen (z. B. Abgasreinigung) benötigt wird. Der Betriebsverbrauch zählt nicht zum Eigenverbrauch. Der Eigenverbrauch bei der Wärmeerzeugung wird analog abgezogen.

Die **Nettostromerzeugung** ist die an das Versorgungssystem (Übertragungs- und Verteilungsnetz, Verbraucher) abgegebene Leistung und ergibt sich aus der Bruttostromerzeugung abzüglich des Kraftwerkseigenverbrauchs während des Betriebs.

Die **Nettowärmeerzeugung** ist die von einem Heizwerk/ Heizkraftwerk an ein Netz oder einen Produktionsprozess abgegebene und gemessene Wärme.

Der **Pumpstromverbrauch** ist die elektrische Arbeit, die in einem Pumpspeicherwasserkraftwerk zur Förderung des Speicherwassers aus dem unteren Speichersee (Unterbecken) in den oberen Speichersee (Oberbecken) verbraucht wird, einschließlich des Eigenverbrauchs beim Pumpbetrieb.

Zu den **tätigen Personen** zählen alle am Ende des Monats in einem Arbeits- oder Dienstverhältnis zum Betrieb stehenden Personen einschl. tätiger Inhaber bzw. Mitinhaber, Leiharbeiter sowie unbezahlt mithelfender Familienangehöriger, sofern diese mindestens ein Drittel der üblichen Arbeitszeit im Betrieb tätig sind.

Abkürzungen

| | |
|-----|--|
| J | Joule (Wattsekunde) |
| MJ | Megajoule (10^6 J oder 1 000 kJ) |
| GJ | Gigajoule (10^9 J oder 1 000 MJ) |
| TJ | Terajoule (10^{12} J oder 1 000 GJ) |
| MW | Megawatt (10^6 W oder 1 000 kW) |
| kWh | Kilowattstunde (= 3,6 MJ oder 3 600 kJ oder 3 600 000 J) |
| MWh | Megawattstunde (1 000 kWh) |
| GWh | Gigawattstunde (10^6 kWh oder 1 000 MWh) |

Ergebnisse

Betriebe, tätige Personen, geleistete Arbeitsstunden, bezahlte Entgelte (Tabellen 1 bis 4)

In den 258 Betrieben der Energie- und Wasserversorgung von bayerischen Unternehmen dieses Bereichs mit mehr als 20 Beschäftigten waren im Jahr 2011 insgesamt 30 060 Personen tätig. Das waren 1,3 Prozent (371 Personen) mehr als im Jahr 2010.

In der Differenzierung der Betriebe nach hauptbeteiligten Wirtschaftszweigen war der Großteil davon, nämlich 26 960 Personen, im Bereich Elektrizitätsversorgung beschäftigt. Dort leistete im Schnitt jeder Mitarbeiter 122 Arbeitsstunden. In den Bereichen Gasversorgung bzw. Wärme- und Kälteversorgung wurden im Jahr 2011 durchschnittlich 125 bzw. 145 Stunden gearbeitet, im Bereich Wasserversorgung lag der Durchschnitt bei 118 Stunden. Der durchschnittliche Monatsverdienst lag im Jahr 2011 zwischen 2 899 Euro im Bereich der Wasserversorgung und 4 919 Euro im Bereich der Gasversorgung.

Elektrizitätserzeugung (Tabellen 5, 6 und 9)

Im Jahr 2011 wurden in Stromerzeugungsanlagen der allgemeinen Versorgung in Bayern netto, d. h. ohne Einbeziehung des Eigenverbrauchs der Kraftwerke, insgesamt 67,2 Millionen MWh Strom erzeugt, 9,1 Prozent (6,1 Millionen MWh) davon in Kraft-Wärme-Kopplung. Verglichen mit dem Jahr 2010 war damit bei der Gesamterzeugung ein Rückgang um 8,0 Prozent zu verzeichnen.

Die wichtigste Energiequelle war mit einem Anteil von 61,8 Prozent an der Nettoerzeugung (41,5 Millionen MWh) die Kernkraft. 15,6 Prozent (10,5 Millionen MWh) der im Jahr 2011 erzeugten Nettostrommenge stammten aus Erdgas und Erdölgas und 14,3 Prozent (9,6 Millionen MWh) aus Wasserkraft.

Im Jahr 2011 wurde weniger Strom aus Kernenergie (-7,7 Prozent), jedoch mehr Strom aus Erdgas bzw. Erdölgas (+3,3 Prozent) erzeugt als im Vorjahr. Die aus Wasserkraft produzierte Nettostrommenge sank im selben Zeitraum um 15,9 Prozent, die aus Steinkohlen um 4,4 Prozent. Die Nettostromerzeugung aus Abfall wurde im Vergleich zum Vorjahr um 4,3 Prozent gesteigert und die u.a. aus Windkraft, Photovoltaik und Geothermie um 8,4 Prozent.

Am 3. Mittwoch im Dezember 2011 hatte der bayerische Kraftwerkspark (Anlagen ab 1 MW Leistung) der allgemeinen Versorgung eine Brutto-Gesamtleistung von 16 263 MW. Davon waren 16 159 MW (99,4 Prozent) verfügbar. Im Dezember 2011 wurde die verfügbare Gesamtleistung zu 70,2 Prozent (11 345 MW) beansprucht.

Wärmeerzeugung (Tabellen 7 und 8)

Die Nettowärmeerzeugung lag im Jahr 2011 bei insgesamt 12,0 Millionen MWh. Verglichen mit dem Jahr 2010 war damit eine Abnahme um 7,1 Prozent zu verzeichnen. 90,6 Prozent (10,9 Millionen MWh) der erzeugten Wärme wurden in Kraft-Wärme-Kopplung gewonnen.

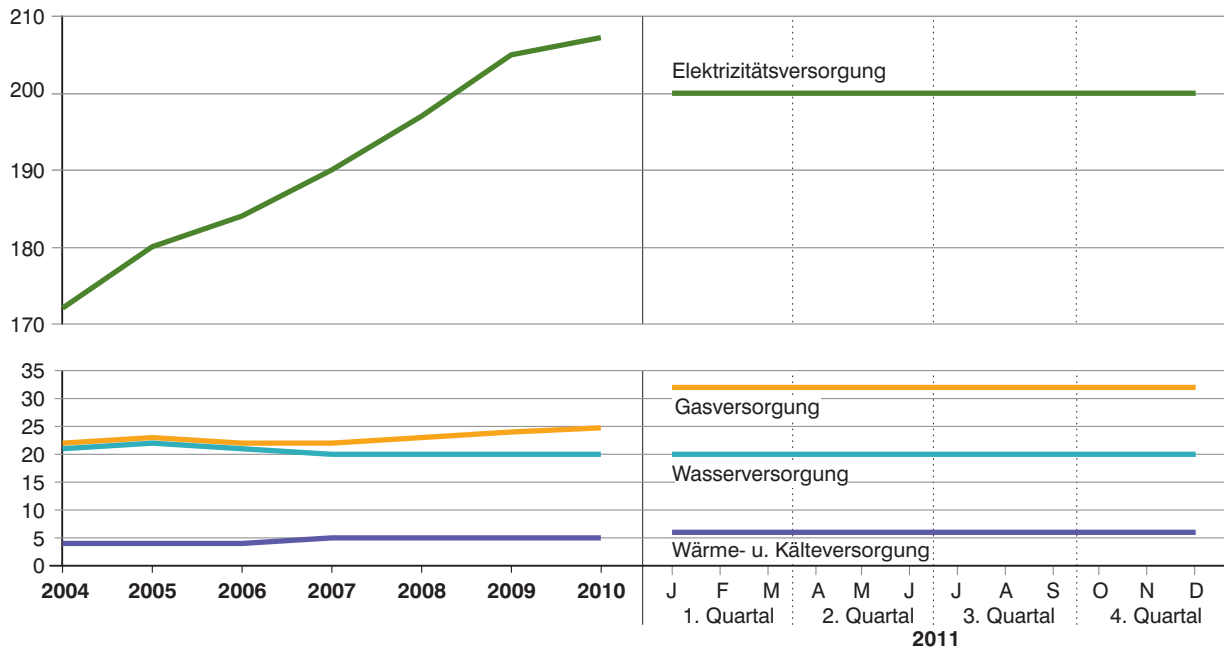
Als Energieträger wurden im Jahr 2011 überwiegend Erdgas bzw. Erdölgas (53,1 Prozent), Steinkohlen (20,3 Prozent) und Abfall (20,0 Prozent) eingesetzt. Die Nettowärmeerzeugung aus Erdgas und Erdölgas sank im Vergleich zum Vorjahr um 12,8 Prozent auf 6,4 Millionen MWh. Bei der thermischen Verwertung von festen biogenen Stoffen bzw. Abfall wurden insgesamt 0,6 Millionen MWh Wärme bzw. 2,4 Millionen MWh Wärme erzeugt; verglichen mit dem Vorjahr entspricht dies einer Zunahme um 21,8 Prozent (feste biogene Stoffe) bzw. einem Rückgang um 2,6 Prozent (Abfall). Bei Steinkohlen war bei einer Nettowärmeerzeugung von 2,4 Mill. MWh gegenüber dem Vorjahr 2010 eine Zunahme um 2,5 Prozent zu verzeichnen.

Brennstoffverbrauch (Tabelle 10)

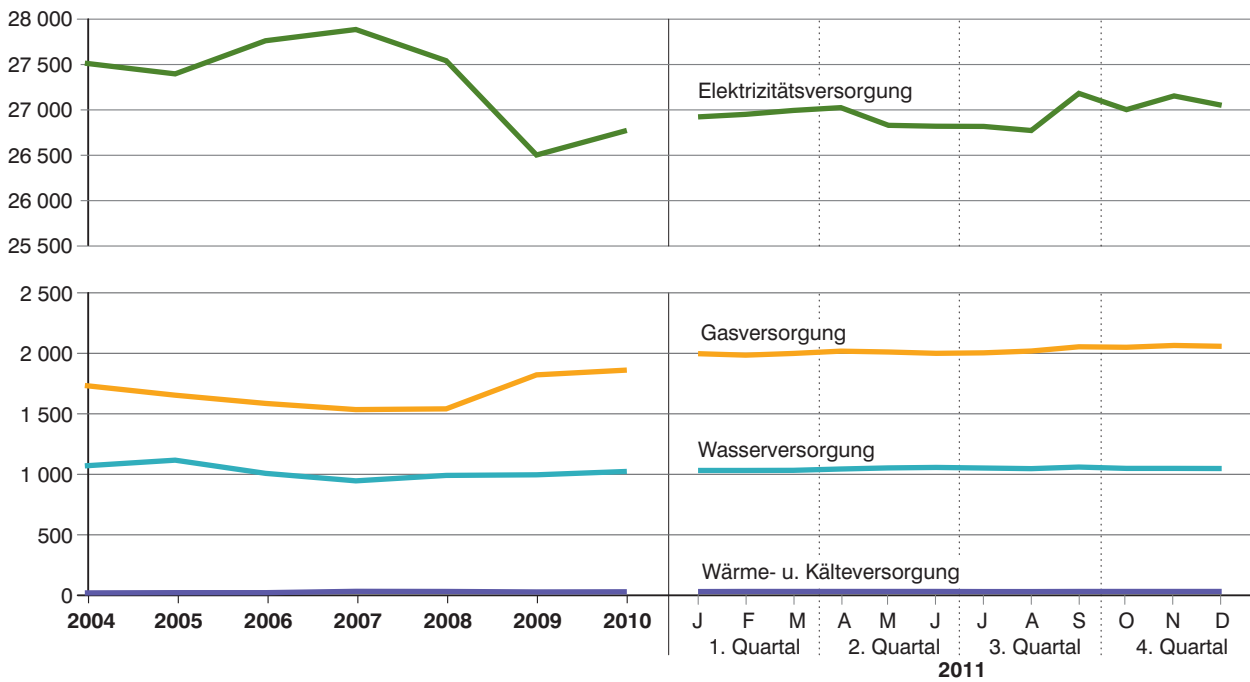
Für die Erzeugung von Strom und Wärme wurden in den Kraftwerken der allgemeinen Versorgung in Bayern im Jahr 2011 insgesamt 175,9 Millionen GJ an (thermischer) Energie eingesetzt. Diese stammte u. a. zu 51,9 Prozent (91,2 Millionen GJ) aus Erdgas bzw. Erdölgas, zu 21,7 Prozent (38,1 Millionen GJ) aus Steinkohlen und zu 17,2 Prozent (30,2 Millionen GJ) aus Abfall.

Energie- und Wasserversorgung nach hauptbeteiligten Wirtschaftszweigen in Bayern

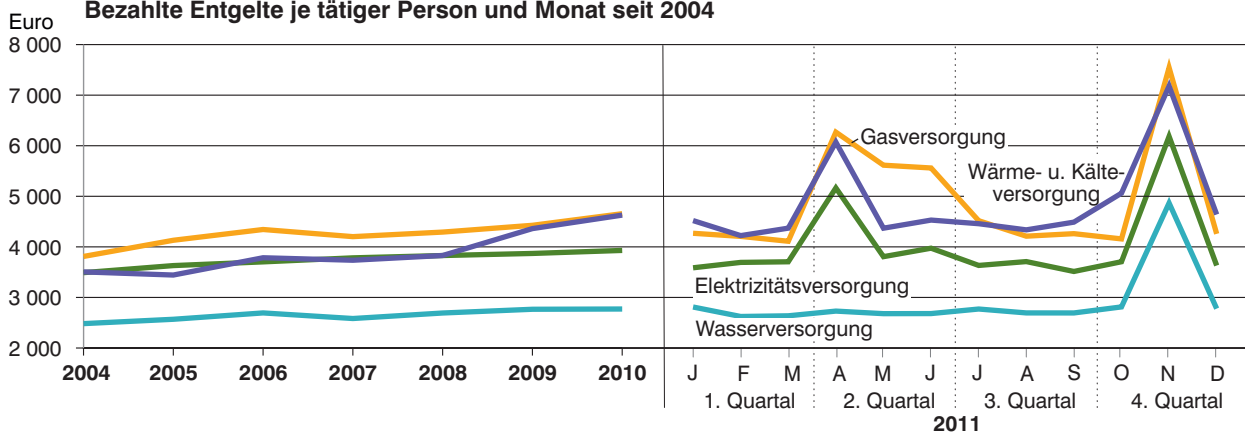
Betriebe seit 2004



Tätige Personen seit 2004



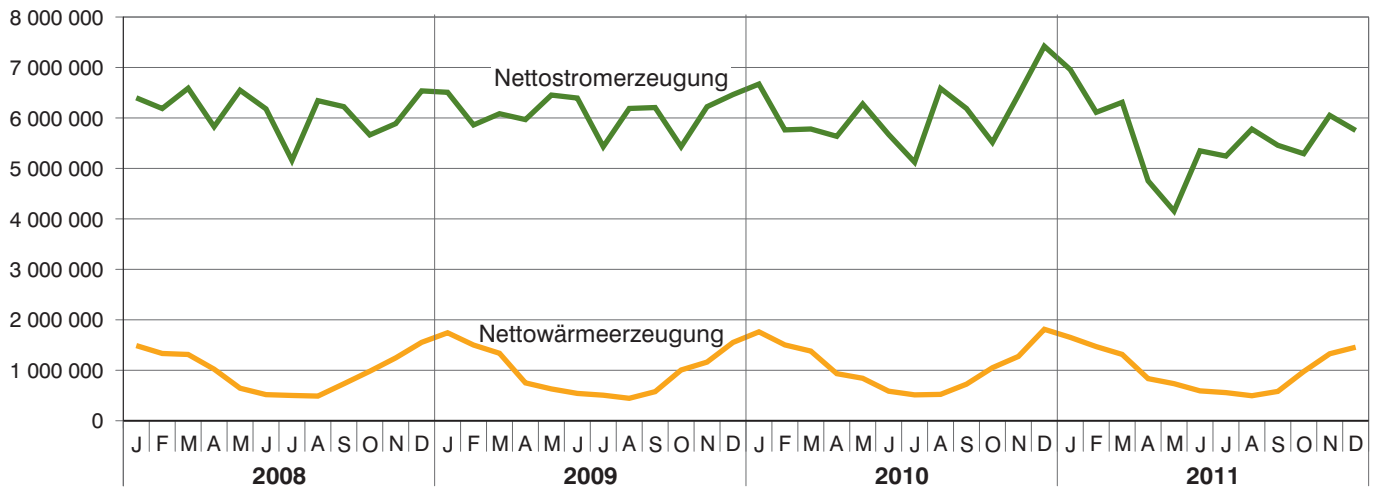
Bezahlte Entgelte je tätiger Person und Monat seit 2004



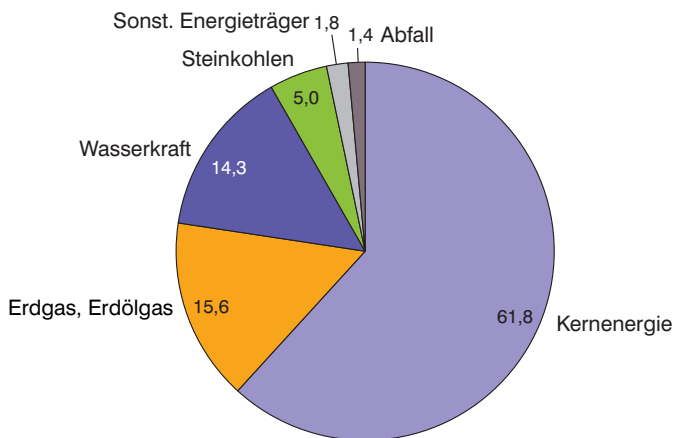
Strom- und Wärmeerzeugung sowie Brennstoffverbrauch in Stromerzeugungsanlagen für die allgemeine Versorgung in Bayern

Strom- und Wärmeerzeugung (netto) in den Jahren 2008 bis 2011

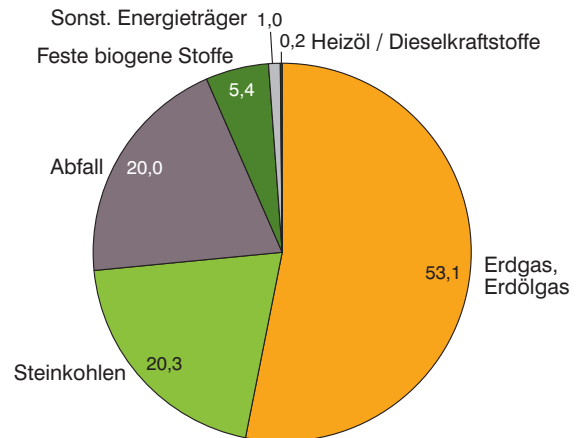
Megawattstunden (MWh)



Nettostromerzeugung im Jahr 2011 nach Energieträgern in Prozent

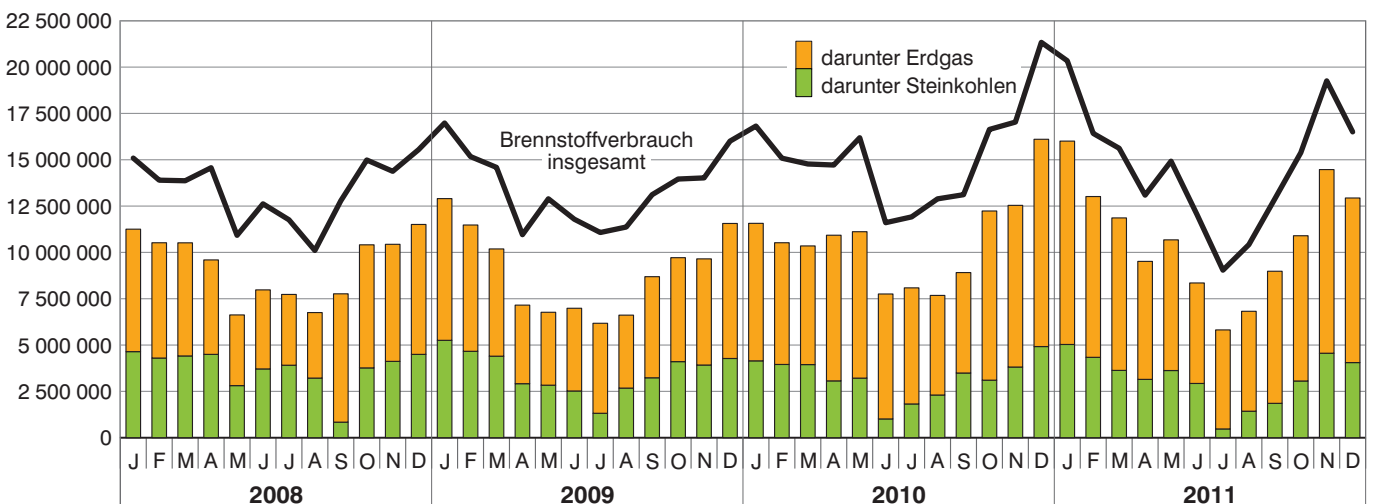


Nettowärmeerzeugung im Jahr 2011 nach Energieträgern in Prozent



Brennstoffverbrauch in den Jahren 2008 bis 2011

Gigajoule (GJ)



1. Betriebe und tätige Personen 2003 bis 2011 nach hauptbeteiligten Wirtschaftszweigen

| Jahr ----- Monat | Betriebe ¹⁾ insgesamt | davon | | | | Tätige Personen ¹⁾ insgesamt | davon | | | |
|------------------------|-------------------------------------|------------------------------|--------------------|------------------------------------|-----------------------|---|------------------------------|--------------------|------------------------------------|-----------------------|
| | | Elektrizitäts- versorgung | Gas- versorgung | Wärme- und Kälte- versorgung | Wasser- versorgung | | Elektrizitäts- versorgung | Gas- versorgung | Wärme- und Kälte- versorgung | Wasser- versorgung |
| Anzahl | | | | | | | | | | |
| 2003 | 221 | 173 | 23 | 4 | 21 | 30 101 | 27 378 | 1 683 | 17 | 1 023 |
| 2004 | 219 | 172 | 22 | 4 | 21 | 30 339 | 27 515 | 1 734 | 20 | 1 070 |
| 2005 | 229 | 180 | 23 | 4 | 22 | 30 190 | 27 397 | 1 654 | 22 | 1 117 |
| 2006 | 231 | 184 | 22 | 4 | 21 | 30 378 | 27 762 | 1 586 | 22 | 1 008 |
| 2007 | 237 | 190 | 22 | 5 | 20 | 30 400 | 27 886 | 1 535 | 33 | 946 |
| 2008 | 245 | 197 | 23 | 5 | 20 | 30 106 | 27 542 | 1 541 | 32 | 991 |
| 2009 | 254 | 205 | 24 | 5 | 20 | 29 349 | 26 503 | 1 822 | 28 | 996 |
| 2010 | 257 | 207 | 25 | 5 | 20 | 29 689 | 26 774 | 1 862 | 29 | 1 024 |
| 2011 | 258 | 200 | 32 | 6 | 20 | 30 060 | 26 960 | 2 022 | 32 | 1 046 |
| 2011 | | | | | | | | | | |
| Januar | 258 | 200 | 32 | 6 | 20 | 29 983 | 26 923 | 1 997 | 31 | 1 032 |
| Februar | 258 | 200 | 32 | 6 | 20 | 30 000 | 26 951 | 1 985 | 32 | 1 032 |
| März | 258 | 200 | 32 | 6 | 20 | 30 058 | 26 994 | 1 999 | 32 | 1 033 |
| April | 258 | 200 | 32 | 6 | 20 | 30 119 | 27 025 | 2 018 | 32 | 1 044 |
| Mai | 258 | 200 | 32 | 6 | 20 | 29 926 | 26 830 | 2 011 | 32 | 1 053 |
| Juni | 258 | 200 | 32 | 6 | 20 | 29 909 | 26 820 | 2 000 | 32 | 1 057 |
| Juli | 258 | 200 | 32 | 6 | 20 | 29 905 | 26 818 | 2 004 | 31 | 1 052 |
| August | 258 | 200 | 32 | 6 | 20 | 29 870 | 26 773 | 2 019 | 31 | 1 047 |
| September | 258 | 200 | 32 | 6 | 20 | 30 328 | 27 182 | 2 054 | 32 | 1 060 |
| Oktober | 258 | 200 | 32 | 6 | 20 | 30 134 | 27 003 | 2 050 | 32 | 1 049 |
| November | 258 | 200 | 32 | 6 | 20 | 30 300 | 27 154 | 2 065 | 32 | 1 049 |
| Dezember | 258 | 200 | 32 | 6 | 20 | 30 189 | 27 051 | 2 058 | 32 | 1 048 |

¹⁾ Jahre: Jahresdurchschnitt; Berichtsmonate im aktuellen Kalenderjahr; Stand zum Monatsende.

2. Geleistete Arbeitsstunden und bezahlte Entgelte 2003 bis 2011 nach hauptbeteiligten Wirtschaftszweigen

| Jahr ----- Monat | Geleistete Arbeits- stunden insgesamt | davon | | | | Bezahlte Entgelte insgesamt | davon | | | |
|------------------------|--|------------------------------|--------------------|------------------------------------|-----------------------|-----------------------------------|------------------------------|--------------------|------------------------------------|-----------------------|
| | | Elektrizitäts- versorgung | Gas- versorgung | Wärme- und Kälte- versorgung | Wasser- versorgung | | Elektrizitäts- versorgung | Gas- versorgung | Wärme- und Kälte- versorgung | Wasser- versorgung |
| Anzahl | | | | | | 1 000 € | | | | |
| 2003 | 44 353 528 | 40 210 714 | 2 602 813 | 27 769 | 1 512 232 | 1 250 859,7 | 1 143 119,7 | 75 914,7 | 687,9 | 31 137,4 |
| 2004 | 45 932 196 | 41 559 366 | 2 761 036 | 31 667 | 1 580 127 | 1 264 442,7 | 1 152 434,4 | 79 293,8 | 841,2 | 31 873,3 |
| 2005 | 46 730 098 | 42 459 380 | 2 606 739 | 31 424 | 1 632 555 | 1 310 683,5 | 1 193 370,1 | 81 979,0 | 909,0 | 34 425,5 |
| 2006 | 46 558 812 | 42 525 957 | 2 523 969 | 30 997 | 1 477 889 | 1 349 995,8 | 1 233 746,5 | 82 665,1 | 999,2 | 32 585,0 |
| 2007 | 46 084 244 | 42 264 594 | 2 405 640 | 51 267 | 1 362 743 | 1 374 129,7 | 1 265 918,5 | 77 407,0 | 1 479,3 | 29 324,9 |
| 2008 | 45 885 649 | 41 881 458 | 2 519 541 | 52 564 | 1 432 086 | 1 378 242,5 | 1 265 382,2 | 79 374,5 | 1 470,4 | 32 015,4 |
| 2009 | 43 411 382 | 39 029 491 | 2 896 735 | 46 946 | 1 438 210 | 1 362 077,4 | 1 230 768,0 | 96 782,0 | 1 465,4 | 33 062,0 |
| 2010 | 44 138 780 | 39 717 174 | 2 903 971 | 50 704 | 1 466 931 | 1 402 196,7 | 1 262 516,5 | 104 002,7 | 1 629,0 | 34 048,6 |
| 2011 | 44 095 949 | 39 518 093 | 3 036 890 | 55 167 | 1 485 799 | 1 460 400,5 | 1 302 828,5 | 119 325,5 | 1 850,6 | 36 396,0 |
| 2011 | | | | | | | | | | |
| Januar | 3 536 788 | 3 166 225 | 245 096 | 4 727 | 120 740 | 108 115,9 | 96 550,2 | 8 524,8 | 140,1 | 2 900,8 |
| Februar | 3 735 522 | 3 347 531 | 260 473 | 4 659 | 122 859 | 110 722,2 | 99 528,4 | 8 351,2 | 135,1 | 2 707,5 |
| März | 4 021 291 | 3 604 220 | 276 884 | 4 591 | 135 596 | 111 099,7 | 100 017,8 | 8 218,0 | 139,8 | 2 724,0 |
| April | 3 519 339 | 3 169 003 | 230 038 | 4 910 | 115 388 | 155 282,0 | 139 588,2 | 12 649,6 | 194,2 | 2 850,0 |
| Mai | 4 076 251 | 3 652 842 | 283 282 | 4 539 | 135 588 | 116 379,4 | 102 126,1 | 11 292,3 | 139,8 | 2 821,2 |
| Juni | 3 261 884 | 2 931 200 | 210 305 | 4 996 | 115 383 | 120 677,8 | 106 579,3 | 11 119,8 | 145,0 | 2 833,8 |
| Juli | 3 701 701 | 3 317 263 | 253 933 | 4 320 | 126 185 | 109 532,6 | 97 426,7 | 9 052,6 | 138,2 | 2 915,1 |
| August | 3 382 470 | 3 022 029 | 236 159 | 4 227 | 120 055 | 110 762,2 | 99 303,9 | 8 503,3 | 134,4 | 2 820,6 |
| September | 3 682 040 | 3 293 238 | 263 274 | 4 353 | 121 175 | 107 258,6 | 95 507,8 | 8 752,3 | 143,6 | 2 854,9 |
| Oktober | 3 660 704 | 3 278 800 | 255 297 | 4 097 | 122 510 | 111 706,9 | 100 071,6 | 8 522,8 | 162,0 | 2 950,5 |
| November | 3 904 065 | 3 493 065 | 274 767 | 4 977 | 131 256 | 188 823,6 | 167 911,2 | 15 577,4 | 229,7 | 5 105,2 |
| Dezember | 3 613 894 | 3 242 677 | 247 382 | 4 771 | 119 064 | 110 039,4 | 98 217,4 | 8 761,3 | 148,5 | 2 912,3 |

3. Geleistete Arbeitsstunden und bezahlte Entgelte je tätiger Person und Monat 2003 bis 2011 nach hauptbeteiligten Wirtschaftszweigen

| Jahr ----- Monat | Geleistete Arbeitsstunden je tätiger Person und Monat im Bereich | | | | Bezahlte Entgelte je tätiger Person und Monat im Bereich | | | |
|------------------------|--|---------------|----------------------------|-------------------|--|---------------|----------------------------|-------------------|
| | Elektrizitätsversorgung | Gasversorgung | Wärme- und Kälteversorgung | Wasser-versorgung | Elektrizitätsversorgung | Gasversorgung | Wärme- und Kälteversorgung | Wasser-versorgung |
| | Anzahl | | | | € | | | |
| 2003 | 122,4 | 128,9 | 136,1 | 123,2 | 3 479,4 | 3 758,9 | 3 372,1 | 2 536,4 |
| 2004 | 125,9 | 132,7 | 131,9 | 123,1 | 3 490,3 | 3 810,7 | 3 505,0 | 2 482,3 |
| 2005 | 129,1 | 131,3 | 119,0 | 121,8 | 3 629,9 | 4 130,3 | 3 443,0 | 2 568,3 |
| 2006 | 127,7 | 132,6 | 117,4 | 122,2 | 3 703,3 | 4 343,5 | 3 784,8 | 2 693,9 |
| 2007 | 126,3 | 130,6 | 129,5 | 120,0 | 3 783,0 | 4 202,3 | 3 735,6 | 2 583,2 |
| 2008 | 126,7 | 136,3 | 136,9 | 120,4 | 3 828,6 | 4 292,4 | 3 829,2 | 2 692,2 |
| 2009 | 122,7 | 132,5 | 139,7 | 120,3 | 3 869,9 | 4 426,5 | 4 361,3 | 2 766,2 |
| 2010 | 123,6 | 130,0 | 144,0 | 119,4 | 3 929,6 | 4 655,9 | 4 627,9 | 2 771,3 |
| 2011 | 122,1 | 125,2 | 144,8 | 118,3 | 4 027,0 | 4 918,6 | 4 857,1 | 2 898,7 |
| 2011 | | | | | | | | |
| Januar | 117,6 | 122,7 | 152,5 | 117,0 | 3 586,2 | 4 268,8 | 4 519,8 | 2 810,9 |
| Februar | 124,2 | 131,2 | 145,6 | 119,0 | 3 692,9 | 4 207,2 | 4 222,5 | 2 623,6 |
| März | 133,5 | 138,5 | 143,5 | 131,3 | 3 705,2 | 4 111,0 | 4 370,1 | 2 637,0 |
| April | 117,3 | 114,0 | 153,4 | 110,5 | 5 165,1 | 6 268,4 | 6 070,3 | 2 729,9 |
| Mai | 136,1 | 140,9 | 141,8 | 128,8 | 3 806,4 | 5 615,3 | 4 369,4 | 2 679,2 |
| Juni | 109,3 | 105,2 | 156,1 | 109,2 | 3 973,9 | 5 559,9 | 4 529,7 | 2 681,0 |
| Juli | 123,7 | 126,7 | 139,4 | 119,9 | 3 632,9 | 4 517,3 | 4 458,0 | 2 771,0 |
| August | 112,9 | 117,0 | 136,4 | 114,7 | 3 709,1 | 4 211,6 | 4 336,3 | 2 694,0 |
| September | 121,2 | 128,2 | 136,0 | 114,3 | 3 513,6 | 4 261,1 | 4 488,9 | 2 693,3 |
| Oktober | 121,4 | 124,5 | 128,0 | 116,8 | 3 705,9 | 4 157,5 | 5 061,5 | 2 812,7 |
| November | 128,6 | 133,1 | 155,5 | 125,1 | 6 183,7 | 7 543,6 | 7 179,4 | 4 866,7 |
| Dezember | 119,9 | 120,2 | 149,1 | 113,6 | 3 630,8 | 4 257,2 | 4 640,0 | 2 778,9 |

4. Fachliche Betriebsteile und tätige Personen 2003 bis 2011

| Jahr ----- Monat | Fachliche Betriebsteile ¹⁾ insgesamt | davon | | | | | Tätige Personen ¹⁾ insgesamt | davon | | | | |
|------------------------|---|-------------------------|---------------|----------------------------|-------------------|--------------------------------------|---|-------------------------|---------------|----------------------------|-------------------|--------------------------------------|
| | | Elektrizitätsversorgung | Gasversorgung | Wärme- und Kälteversorgung | Wasser-versorgung | sonstige Betriebsteile ²⁾ | | Elektrizitätsversorgung | Gasversorgung | Wärme- und Kälteversorgung | Wasser-versorgung | sonstige Betriebsteile ²⁾ |
| | | Anzahl | | | | | | | | | | |
| 2003 | 474 | 180 | 81 | 34 | 107 | 72 | 30 100 | 20 092 | 3 461 | 858 | 2 638 | 3 051 |
| 2004 | 479 | 179 | 83 | 37 | 108 | 72 | 30 338 | 20 072 | 3 583 | 919 | 2 677 | 3 087 |
| 2005 | 496 | 192 | 83 | 38 | 110 | 73 | 30 189 | 20 060 | 3 392 | 939 | 2 713 | 3 085 |
| 2006 | 501 | 193 | 84 | 42 | 110 | 72 | 30 378 | 20 311 | 3 251 | 966 | 2 726 | 3 124 |
| 2007 | 503 | 198 | 83 | 41 | 110 | 71 | 30 400 | 20 583 | 3 164 | 927 | 2 699 | 3 027 |
| 2008 | 517 | 206 | 83 | 42 | 111 | 75 | 30 105 | 20 251 | 3 100 | 958 | 2 598 | 3 198 |
| 2009 | 527 | 215 | 83 | 44 | 111 | 74 | 29 349 | 19 440 | 3 137 | 943 | 2 583 | 3 246 |
| 2010 | 533 | 217 | 85 | 45 | 111 | 74 | 29 688 | 19 684 | 3 148 | 957 | 2 618 | 3 282 |
| 2011 | 538 | 209 | 95 | 47 | 112 | 74 | 30 060 | 19 750 | 3 291 | 994 | 2 660 | 3 365 |
| 2011 | | | | | | | | | | | | |
| Januar | 535 | 209 | 93 | 47 | 111 | 75 | 29 983 | 19 712 | 3 270 | 979 | 2 650 | 3 372 |
| Februar | 536 | 209 | 94 | 47 | 112 | 74 | 30 000 | 19 743 | 3 253 | 981 | 2 654 | 3 370 |
| März | 536 | 209 | 94 | 47 | 112 | 74 | 30 058 | 19 769 | 3 269 | 980 | 2 656 | 3 384 |
| April | 536 | 209 | 94 | 47 | 112 | 74 | 30 119 | 19 792 | 3 279 | 978 | 2 655 | 3 415 |
| Mai | 536 | 209 | 94 | 47 | 112 | 74 | 29 926 | 19 566 | 3 279 | 987 | 2 659 | 3 435 |
| Juni | 538 | 209 | 95 | 47 | 113 | 74 | 29 909 | 19 538 | 3 269 | 994 | 2 658 | 3 450 |
| Juli | 538 | 209 | 95 | 47 | 113 | 74 | 29 905 | 19 527 | 3 277 | 995 | 2 657 | 3 449 |
| August | 538 | 209 | 95 | 47 | 113 | 74 | 29 870 | 19 675 | 3 278 | 998 | 2 658 | 3 261 |
| September | 539 | 209 | 96 | 47 | 113 | 74 | 30 328 | 20 004 | 3 316 | 1 006 | 2 680 | 3 322 |
| Oktober | 541 | 209 | 97 | 48 | 113 | 74 | 30 134 | 19 812 | 3 334 | 1 002 | 2 678 | 3 308 |
| November | 541 | 209 | 97 | 48 | 113 | 74 | 30 300 | 19 979 | 3 342 | 1 001 | 2 678 | 3 300 |
| Dezember | 541 | 209 | 97 | 49 | 112 | 74 | 30 189 | 19 880 | 3 329 | 1 032 | 2 640 | 3 308 |

¹⁾ Jahre: Jahresdurchschnitt; Berichtsmonate im aktuellen Kalenderjahr; Stand zum Monatsende. - ²⁾ Einschl. baugewerbliche Betriebsteile.

5. Elektrizitätserzeugung der Stromerzeugungsanlagen für die allgemeine Versorgung 2011 nach Energieträgern

| Energieträger | Januar | Februar | März | April | Mai | Juni | Juli | August |
|--|------------------|------------------|------------------|------------------|------------------|------------------|------------------|------------------|
| | MWh | | | | | | | |
| Bruttoerzeugung insgesamt | 7 322 700 | 6 446 043 | 6 647 354 | 5 001 019 | 4 386 276 | 5 630 278 | 5 514 835 | 6 092 324 |
| dav. Wärmekraft | 6 398 878 | 5 684 922 | 5 749 767 | 4 113 745 | 3 451 089 | 4 432 468 | 4 201 796 | 4 843 420 |
| dar. Kernenergie | 4 816 078 | 4 365 350 | 4 286 638 | 2 999 940 | 2 144 251 | 3 400 317 | 3 492 538 | 3 989 999 |
| Steinkohlen | 415 671 | 331 543 | 412 305 | 324 434 | 391 257 | . | . | . |
| Heizöl / Dieselkraftstoff | 4 018 | 3 834 | 2 570 | 2 855 | 2 414 | 2 121 | 866 | 905 |
| Erdgas, Erdölgas | 1 033 194 | 926 019 | 999 402 | 743 804 | 833 284 | 683 864 | 648 737 | 666 784 |
| Wasserkraft | 784 187 | 624 330 | 741 216 | 728 536 | 752 490 | 1 024 594 | 1 141 290 | 1 082 796 |
| Windkraft, Photovoltaik, Geothermie, übrige erneuerbare Energien | 49 231 | 48 208 | 57 283 | 48 919 | 48 933 | 51 203 | 51 079 | 43 170 |
| Abfall | 90 154 | 88 307 | 98 753 | 109 468 | 133 299 | 121 733 | . | . |
| Klärschlamm / Sonst. Energieträger | 250 | 276 | 336 | 350 | 464 | 281 | . | . |
| Nettoerzeugung insgesamt | 6 958 105 | 6 112 025 | 6 309 685 | 4 753 271 | 4 155 212 | 5 348 616 | 5 244 893 | 5 779 484 |
| dav. Wärmekraft | 6 087 898 | 5 411 018 | 5 473 960 | 3 913 549 | 3 284 226 | 4 211 223 | 3 997 269 | 4 597 801 |
| dar. Kernenergie | 4 579 135 | 4 151 423 | 4 072 433 | 2 850 466 | 2 034 381 | 3 224 918 | 3 311 718 | 3 780 544 |
| Steinkohlen | 376 177 | 298 396 | 374 021 | 293 782 | 358 496 | . | . | . |
| Heizöl / Dieselkraftstoff | 3 643 | 3 127 | 2 423 | 2 620 | 1 834 | 2 006 | 800 | 853 |
| Erdgas, Erdölgas | 1 010 075 | 905 230 | 980 251 | 727 500 | 816 653 | 668 876 | 633 289 | 650 535 |
| Wasserkraft | 765 863 | 596 495 | 715 640 | 717 540 | 730 670 | 1 002 533 | 1 113 253 | 1 053 671 |
| Windkraft, Photovoltaik, Geothermie, übrige erneuerbare Energien | 43 321 | 43 183 | 50 825 | 43 021 | 43 740 | 45 170 | 45 273 | 37 732 |
| Abfall | 60 815 | 61 100 | 68 966 | 78 883 | 96 178 | 89 459 | . | . |
| Klärschlamm / Sonst. Energieträger | 208 | 228 | 294 | 278 | 398 | 230 | . | . |

| Energieträger | September | Oktober | November | Dezember | 2011 insgesamt | Veränderung ggü. 2010 insgesamt | Veränderung ggü. 2009 insgesamt | Veränderung ggü. 2008 insgesamt |
|--|------------------|------------------|------------------|------------------|-------------------|---------------------------------------|---------------------------------------|---------------------------------------|
| | MWh | | | | | % | | |
| Bruttoerzeugung insgesamt | 5 748 553 | 5 569 102 | 6 375 655 | 6 169 128 | 70 903 268 | - 7,6 | - 8,2 | - 8,3 |
| dav. Wärmekraft | 4 739 735 | 4 536 584 | 5 646 930 | 5 279 589 | 59 078 923 | - 6,6 | - 8,6 | - 7,6 |
| dar. Kernenergie | 3 529 389 | 3 117 442 | 3 821 030 | 3 796 509 | 43 759 479 | - 7,6 | - 15,8 | - 14,0 |
| Steinkohlen | . | 314 127 | 441 327 | 352 148 | 3 707 266 | - 3,9 | - 12,2 | - 21,5 |
| Heizöl / Dieselkraftstoff | 761 | 10 401 | 4 036 | 3 813 | 38 594 | - 31,1 | - 18,7 | - 62,4 |
| Erdgas, Erdölgas | 969 518 | 977 144 | 1 224 670 | 1 120 234 | 10 826 654 | 4,5 | 60,0 | 56,3 |
| Wasserkraft | 841 110 | 884 919 | 575 763 | 726 265 | 9 907 495 | - 15,0 | - 9,6 | - 15,5 |
| Windkraft, Photovoltaik, Geothermie, übrige erneuerbare Energien | 46 755 | 44 637 | 47 560 | 47 207 | 584 185 | 10,7 | 73,4 | 62,8 |
| Abfall | . | 102 786 | . | 115 975 | 1 329 846 | 4,2 | 3,6 | 1,7 |
| Klärschlamm / Sonst. Energieträger | . | 176 | . | 92 | 2 819 | - 59,3 | - 69,9 | - 80,4 |
| Nettoerzeugung insgesamt | 5 458 212 | 5 291 532 | 6 051 010 | 5 752 637 | 67 214 681 | - 8,0 | - 8,4 | - 8,6 |
| dav. Wärmekraft | 4 508 073 | 4 306 182 | 5 371 652 | 4 924 888 | 56 087 738 | - 6,9 | - 8,6 | - 7,7 |
| dar. Kernenergie | 3 342 891 | 2 949 979 | 3 625 318 | 3 601 095 | 41 524 301 | - 7,7 | - 15,9 | - 14,2 |
| Steinkohlen | . | 284 083 | 400 501 | 316 801 | 3 352 905 | - 4,4 | - 13,0 | - 22,4 |
| Heizöl / Dieselkraftstoff | 654 | 9 845 | 3 782 | 3 555 | 35 143 | - 32,6 | - 21,6 | - 63,0 |
| Erdgas, Erdölgas | 949 455 | 955 584 | 1 200 054 | 997 144 | 10 494 647 | 3,3 | 59,6 | 55,3 |
| Wasserkraft | 816 851 | 866 249 | 557 849 | 699 861 | 9 636 474 | - 15,9 | - 10,2 | - 16,2 |
| Windkraft, Photovoltaik, Geothermie, übrige erneuerbare Energien | 41 077 | 40 331 | 42 606 | 41 450 | 517 729 | 8,4 | 68,1 | 59,3 |
| Abfall | . | 78 634 | . | 86 371 | 970 473 | 4,3 | 4,6 | 1,7 |
| Klärschlamm / Sonst. Energieträger | . | 137 | . | 67 | 2 267 | - 64,0 | - 74,1 | - 83,3 |

6. Elektrizitätserzeugung (netto) der Stromerzeugungsanlagen für die allgemeine Versorgung 2011 nach Art der Anlage

| Art der Anlage | Januar | Februar | März | April | Mai | Juni | Juli | August |
|--|-------------------------------------|------------------|------------------|------------------|------------------|------------------|------------------|------------------|
| | MWh | | | | | | | |
| Nettoerzeugung insgesamt | 6 958 105 | 6 112 025 | 6 309 685 | 4 753 271 | 4 155 212 | 5 348 616 | 5 244 893 | 5 779 484 |
| dar. Dampfturbinen | 5 303 095 | 4 717 624 | 4 683 006 | 3 401 690 | 2 678 318 | 3 730 225 | 3 545 823 | 4 147 257 |
| Gasturbinen | 862 224 | 773 169 | 888 121 | 617 890 | 735 111 | 606 419 | 575 209 | 570 755 |
| Verbrennungsmotoren, Brennstoffzellen, Stirling-Motoren, Dampfmotoren, ORC-Anlagen | 21 820 | 19 523 | 18 942 | 12 080 | 11 107 | 9 359 | 8 893 | 5 683 |
| | dar. in Kraft-Wärme-Kopplung | | | | | | | |
| Insgesamt | 765 734 | 730 397 | 664 189 | 406 499 | 422 408 | 321 791 | 305 482 | 305 721 |
| dar. Dampfturbinen | 287 704 | 304 806 | 246 280 | 123 217 | 173 258 | 110 686 | 79 076 | 95 421 |
| Gasturbinen | 451 521 | 401 239 | 395 040 | 267 198 | 238 083 | 201 857 | 215 844 | 202 758 |
| Verbrennungsmotoren, Brennstoffzellen, Stirling-Motoren, Dampfmotoren, ORC-Anlagen | 21 408 | 19 139 | 18 893 | 12 013 | 11 061 | 9 169 | 8 848 | 5 425 |

| Art der Anlage | September | Oktober | November | Dezember | 2011 insgesamt | Veränderung ggü. 2010 insgesamt | Veränderung ggü. 2009 insgesamt | Veränderung ggü. 2008 insgesamt |
|--|-------------------------------------|------------------|------------------|------------------|-------------------|---------------------------------------|---------------------------------------|---------------------------------------|
| | MWh | | | | | % | | |
| Nettoerzeugung insgesamt | 5 458 212 | 5 291 532 | 6 051 010 | 5 752 637 | 67 214 681 | - 8,0 | - 8,4 | - 8,6 |
| dar. Dampfturbinen | 3 758 161 | 3 555 765 | 4 441 225 | 4 196 319 | 48 158 509 | - 9,0 | - 16,0 | - 15,0 |
| Gasturbinen | 873 860 | 853 573 | 1 032 584 | 833 976 | 9 222 891 | 8,5 | 82,7 | 79,2 |
| Verbrennungsmotoren, Brennstoffzellen, Stirling-Motoren, Dampfmotoren, ORC-Anlagen | 5 982 | 10 904 | 14 699 | 17 561 | 156 554 | - 10,7 | - 8,5 | - 14,3 |
| | dar. in Kraft-Wärme-Kopplung | | | | | | | |
| Insgesamt | 319 282 | 509 821 | 656 741 | 701 999 | 6 110 065 | - 10,6 | 2,1 | - 1,1 |
| dar. Dampfturbinen | 83 190 | 149 107 | 235 178 | 269 185 | 2 157 107 | - 4,7 | 22,0 | 18,7 |
| Gasturbinen | 226 785 | 344 899 | 402 472 | 410 589 | 3 758 286 | - 13,5 | - 6,4 | - 9,4 |
| Verbrennungsmotoren, Brennstoffzellen, Stirling-Motoren, Dampfmotoren, ORC-Anlagen | 5 948 | 10 774 | 14 438 | 17 305 | 154 419 | - 10,7 | - 8,8 | - 13,9 |

7. Wärmeezeugung (netto) der Stromerzeugungsanlagen für die allgemeine Versorgung 2011 nach Energieträgern

| Energieträger | Januar | Februar | März | April | Mai | Juni | Juli | August |
|-------------------------------------|------------------|------------------|------------------|----------------|----------------|----------------|----------------|----------------|
| | MWh | | | | | | | |
| Nettowärmeezeugung | | | | | | | | |
| Insgesamt | 1 651 896 | 1 469 111 | 1 314 818 | 834 610 | 734 652 | 591 870 | 557 321 | 495 652 |
| dar. Steinkohlen | 446 879 | 388 029 | 317 912 | 133 796 | . | . | . | . |
| Heizöl / Dieselkraftstoffe | 3 499 | 3 022 | 1 566 | 1 896 | 401 | 839 | 520 | 459 |
| Erdgas, Erdölgas | 878 732 | 768 383 | 677 287 | 459 524 | 393 909 | 317 389 | 344 582 | 307 282 |
| Feste, biogene Stoffe | 61 395 | 59 816 | 54 484 | 38 495 | 30 567 | 39 448 | 48 726 | 40 880 |
| Abfall | 246 023 | 231 356 | 243 667 | 189 119 | 220 328 | 161 608 | 145 213 | 136 053 |
| dar. in Kraft-Wärme-Kopplung | | | | | | | | |
| Insgesamt | 1 545 414 | 1 365 218 | 1 199 906 | 716 739 | 640 954 | 529 668 | 496 361 | 450 709 |
| dar. Steinkohlen | 445 403 | 386 641 | 317 857 | 133 772 | . | . | . | . |
| Heizöl / Dieselkraftstoffe | 2 484 | 1 597 | 1 230 | 1 545 | 287 | 515 | 246 | 166 |
| Erdgas, Erdölgas | 843 263 | 740 102 | 648 822 | 417 331 | 370 745 | 313 289 | 340 470 | 303 851 |
| Feste, biogene Stoffe | 52 158 | 53 706 | 47 066 | 31 907 | 23 421 | 33 532 | 30 687 | 29 617 |
| Abfall | 190 882 | 167 770 | 166 850 | 122 303 | 158 844 | 110 678 | 107 183 | 107 431 |
| Anteil KWK in Prozent | | | | | | | | |
| Insgesamt | 93,6 | 92,9 | 91,3 | 85,9 | 87,2 | 89,5 | 89,1 | 90,9 |
| dar. Steinkohlen | 99,7 | 99,6 | 100,0 | 100,0 | 100,0 | 100,0 | 100,0 | 91,6 |
| Heizöl / Dieselkraftstoffe | 71,0 | 52,9 | 78,5 | 81,5 | 71,7 | 61,4 | 47,3 | 36,1 |
| Erdgas, Erdölgas | 96,0 | 96,3 | 95,8 | 90,8 | 94,1 | 98,7 | 98,8 | 98,9 |
| Feste, biogene Stoffe | 85,0 | 89,8 | 86,4 | 82,9 | 76,6 | 85,0 | 63,0 | 72,4 |
| Abfall | 77,6 | 72,5 | 68,5 | 64,7 | 72,1 | 68,5 | 73,8 | 79,0 |

| Energieträger | September | Oktober | November | Dezember | 2011 insgesamt | Veränderung ggü. 2010 insgesamt | Veränderung ggü. 2009 insgesamt | Veränderung ggü. 2008 insgesamt |
|-------------------------------------|----------------|----------------|------------------|------------------|-------------------|---------------------------------|---------------------------------|---------------------------------|
| | MWh | | | | | % | | |
| Nettowärmeezeugung | | | | | | | | |
| Insgesamt | 581 476 | 976 499 | 1 327 206 | 1 457 618 | 11 992 730 | - 7,1 | 1,2 | 1,4 |
| dar. Steinkohlen | . | 192 973 | 347 796 | 403 826 | 2 440 396 | 2,5 | 2,6 | 4,7 |
| Heizöl / Dieselkraftstoffe | 594 | 2 407 | 2 105 | 2 065 | 19 372 | - 45,8 | - 40,2 | - 9,7 |
| Erdgas, Erdölgas | 336 755 | 533 565 | 655 845 | 696 678 | 6 369 932 | - 12,8 | - 3,4 | - 5,7 |
| Feste, biogene Stoffe | 55 955 | 60 622 | 76 009 | 80 432 | 646 827 | 21,8 | 17,9 | 64,8 |
| Abfall | 137 473 | 182 216 | 240 061 | 263 524 | 2 396 640 | - 2,6 | 11,6 | 9,2 |
| dar. in Kraft-Wärme-Kopplung | | | | | | | | |
| Insgesamt | 525 552 | 851 122 | 1 209 889 | 1 332 852 | 10 864 383 | - 7,4 | 0,4 | - 0,9 |
| dar. Steinkohlen | . | 192 940 | 347 660 | 403 806 | 2 436 544 | 2,6 | 3,1 | 4,9 |
| Heizöl / Dieselkraftstoffe | 140 | 2 075 | 675 | 999 | 11 958 | - 41,1 | - 14,8 | 0,1 |
| Erdgas, Erdölgas | 332 633 | 512 798 | 637 656 | 677 012 | 6 137 971 | - 12,9 | - 4,1 | - 6,5 |
| Feste, biogene Stoffe | 39 486 | 42 139 | 62 451 | 68 859 | 515 028 | 15,7 | 24,6 | 43,1 |
| Abfall | 103 891 | 98 016 | 158 123 | 172 508 | 1 664 478 | - 4,4 | 7,9 | 1,6 |
| Anteil KWK in Prozent | | | | | | | | |
| Insgesamt | 90,4 | 87,2 | 91,2 | 91,4 | 90,6 | - 0,3 | - 0,8 | - 2,4 |
| dar. Steinkohlen | 100,0 | 100,0 | 100,0 | 100,0 | 99,8 | 0,2 | 0,5 | 0,1 |
| Heizöl / Dieselkraftstoffe | 23,5 | 86,2 | 32,1 | 48,4 | 61,7 | 8,7 | 42,5 | 10,9 |
| Erdgas, Erdölgas | 98,8 | 96,1 | 97,2 | 97,2 | 96,4 | - 0,0 | - 0,7 | - 0,8 |
| Feste, biogene Stoffe | 70,6 | 69,5 | 82,2 | 85,6 | 79,6 | - 5,0 | 5,7 | - 13,2 |
| Abfall | 75,6 | 53,8 | 65,9 | 65,5 | 69,5 | - 1,8 | - 3,3 | - 7,0 |

8. Wärmeerzeugung (netto) der Stromerzeugungsanlagen für die allgemeine Versorgung 2011 nach Art der Anlage

| Art der Anlage | Januar | Februar | März | April | Mai | Juni | Juli | August |
|--|-------------------------------------|------------------|------------------|----------------|----------------|----------------|----------------|----------------|
| | MWh | | | | | | | |
| Nettoerzeugung insgesamt | 1 651 896 | 1 469 111 | 1 314 818 | 834 610 | 734 652 | 591 870 | 557 321 | 495 652 |
| dar. Dampfturbinen | 1 030 207 | 925 766 | 811 428 | 482 556 | 428 949 | 332 173 | 284 516 | 247 480 |
| Gasturbinen | 572 621 | 500 410 | 465 687 | 326 515 | 285 398 | 244 185 | 255 572 | 236 422 |
| Verbrennungsmotoren, Brennstoffzellen, Stirling-Motoren, Dampfmotoren, ORC-Anlagen | 32 060 | 27 791 | 27 527 | 17 899 | 16 173 | 13 347 | 13 367 | 8 143 |
| | dar. in Kraft-Wärme-Kopplung | | | | | | | |
| Insgesamt | 1 545 414 | 1 365 218 | 1 199 906 | 716 739 | 640 954 | 529 668 | 496 361 | 450 709 |
| dar. Dampfturbinen | 945 007 | 838 115 | 708 846 | 375 933 | 342 519 | 273 607 | 227 520 | 205 322 |
| Gasturbinen | 565 163 | 495 640 | 461 367 | 319 875 | 282 533 | 242 933 | 254 264 | 234 189 |
| Verbrennungsmotoren, Brennstoffzellen, Stirling-Motoren, Dampfmotoren, ORC-Anlagen | 30 398 | 26 477 | 26 256 | 17 036 | 15 892 | 13 008 | 13 025 | 7 800 |

| Art der Anlage | September | Oktober | November | Dezember | 2011 insgesamt | Veränderung ggü. 2010 insgesamt | Veränderung ggü. 2009 insgesamt | Veränderung ggü. 2008 insgesamt |
|--|-------------------------------------|----------------|------------------|------------------|-------------------|---------------------------------|---------------------------------|---------------------------------|
| | MWh | | | | | % | | |
| Nettoerzeugung insgesamt | 581 476 | 976 499 | 1 327 206 | 1 457 618 | 11 992 730 | - 7,1 | 1,2 | 1,4 |
| dar. Dampfturbinen | 312 473 | 607 979 | 856 835 | 974 349 | 7 294 710 | - 1,7 | 4,5 | 5,3 |
| Gasturbinen | 254 651 | 344 016 | 438 976 | 447 062 | 4 371 515 | - 13,9 | - 2,5 | - 2,6 |
| Verbrennungsmotoren, Brennstoffzellen, Stirling-Motoren, Dampfmotoren, ORC-Anlagen | 9 168 | 15 740 | 21 232 | 25 338 | 227 785 | - 7,8 | - 7,4 | - 12,5 |
| | dar. in Kraft-Wärme-Kopplung | | | | | | | |
| Insgesamt | 525 552 | 851 122 | 1 209 889 | 1 332 852 | 10 864 383 | - 7,4 | 0,4 | - 0,9 |
| dar. Dampfturbinen | 261 839 | 491 661 | 751 145 | 859 280 | 6 280 795 | - 2,5 | 2,2 | 0,2 |
| Gasturbinen | 252 574 | 340 572 | 435 086 | 445 904 | 4 330 099 | - 13,5 | - 2,0 | - 2,3 |
| Verbrennungsmotoren, Brennstoffzellen, Stirling-Motoren, Dampfmotoren, ORC-Anlagen | 8 281 | 14 366 | 19 487 | 23 117 | 215 144 | - 9,5 | - 6,4 | - 10,0 |

9. Leistung und Belastung der Kraftwerke in Bayern am 3. Mittwoch im Dezember 2011 nach Hauptenergieträgern

| Energieträger ¹⁾ | Engpassleistung | | | Verfügbare Leistung | | Höchstleistung | |
|-----------------------------|-----------------|-----------------|----------------|---------------------|-----------------|-----------------|-----------------|
| | elektrisch | | thermisch | brutto | netto | brutto | netto |
| | brutto | netto | | | | | |
| MW | | | | | | | |
| Wasserkraft | 2 769,0 | 2 749,9 | x | 2 677,0 | 2 658,3 | 1 101,0 | 1 096,5 |
| Laufwasser | 1 944,2 | 1 926,6 | x | 1 944,2 | 1 926,6 | 859,6 | 855,1 |
| Speicherwasser | 269,3 | 268,9 | x | 177,3 | 177,3 | 78,6 | 78,6 |
| Pumpspeicherwasser | 555,5 | 554,5 | x | 555,5 | 554,5 | 162,8 | 162,8 |
| Windkraft | - | - | x | - | - | - | - |
| Photovoltaik | - | - | x | - | - | - | - |
| Geothermie | - | - | - | - | - | - | - |
| Abfall | 475,2 | 397,9 | 531,1 | 475,2 | 396,3 | 150,0 | 119,8 |
| Wärmekraft | 13 018,9 | 12 461,4 | 3 345,5 | 13 006,4 | 12 449,6 | 10 093,7 | 9 675,8 |
| dav. Kernenergie | 6 430,0 | 6 135,0 | - | 6 430,0 | 6 135,0 | 5 609,9 | 5 333,6 |
| Steinkohlen | 1 219,0 | 1 142,1 | 1 352,0 | 1 219,0 | 1 142,1 | 1 105,7 | 1 033,5 |
| Braunkohlen | - | - | - | - | - | - | - |
| Heizöl / Dieselkraftstoff | 3 249,6 | 3 116,3 | 15,9 | 3 249,6 | 3 116,3 | 1 815,8 | 1 782,9 |
| Erdgas, Erdölgas | 2 050,2 | 2 003,7 | 1 773,0 | 2 037,7 | 1 991,9 | 1 506,8 | 1 472,8 |
| Sonstige Wärmekraft | 70,1 | 64,4 | 204,6 | 70,1 | 64,4 | 55,5 | 53,0 |
| Sonstige Energieträger | - | - | - | - | - | - | - |
| Insgesamt | 16 263,1 | 15 609,2 | 3 876,6 | 16 158,6 | 15 504,3 | 11 344,7 | 10 892,0 |

¹⁾ Schwerpunktprinzip: Zuordnung nach dem überwiegend eingesetzten Energieträger (Hauptenergieträger).

**10. Brennstoffverbrauch zur Elektrizitäts- und Wärmeerzeugung der Stromerzeugungsanlagen für die allgemeine Versorgung
2011 nach Energieträgern und Art der Erzeugung**

| Energieträger | Januar | Februar | März | April | Mai | Juni | Juli | August |
|-------------------------------------|-------------------|-------------------|-------------------|-------------------|-------------------|-------------------|------------------|-------------------|
| | GJ | | | | | | | |
| Brennstoffverbrauch | | | | | | | | |
| Insgesamt | 20 341 348 | 16 421 965 | 15 620 035 | 13 090 059 | 14 922 562 | 12 042 135 | 9 040 123 | 10 420 705 |
| dar. Steinkohlen | 5 031 549 | 4 337 995 | 3 632 012 | 3 147 945 | 3 625 162 | . | . | . |
| Heizöl / Dieselkraftstoffe | 46 950 | 40 393 | 26 216 | 33 241 | 22 847 | 23 030 | 13 290 | 14 400 |
| Erdgas, Erdölgas | 10 974 681 | 8 677 153 | 8 229 078 | 6 367 391 | 7 052 084 | 5 423 089 | 5 344 469 | 5 392 267 |
| Feste, biogene Stoffe | 685 710 | 744 912 | 733 306 | 667 147 | 770 572 | 813 862 | 862 074 | 768 006 |
| Abfall | 2 373 853 | 2 252 238 | 2 508 237 | 2 465 278 | 2 705 053 | 2 569 301 | 2 247 113 | 2 543 404 |
| dar. in Kraft-Wärme-Kopplung | | | | | | | | |
| Insgesamt | 11 293 250 | 10 360 819 | 8 367 995 | 5 360 500 | 5 482 269 | 4 268 273 | 3 886 968 | 4 260 613 |
| dar. Steinkohlen | 2 632 047 | 2 697 609 | 2 013 562 | 771 495 | . | . | . | . |
| Heizöl / Dieselkraftstoffe | 17 132 | 11 761 | 9 210 | 10 710 | 2 468 | 3 932 | 1 910 | 1 432 |
| Erdgas, Erdölgas | 6 903 703 | 5 723 341 | 4 633 338 | 3 261 838 | 2 844 418 | 2 355 426 | 2 499 547 | 2 335 302 |
| Feste, biogene Stoffe | 343 957 | 388 960 | 431 393 | 320 648 | 333 092 | 325 167 | 318 472 | 444 556 |
| Abfall | 1 332 197 | 1 180 940 | 1 176 244 | 928 377 | 1 114 127 | 1 028 437 | 917 550 | 1 159 209 |

| Energieträger | September | Oktober | November | Dezember | 2011 insgesamt | Veränderung ggü. 2010 insgesamt | Veränderung ggü. 2009 insgesamt | Veränderung ggü. 2008 insgesamt |
|-------------------------------------|-------------------|-------------------|-------------------|-------------------|--------------------|---------------------------------------|---------------------------------------|---------------------------------------|
| | GJ | | | | | % | | |
| Brennstoffverbrauch | | | | | | | | |
| Insgesamt | 12 889 769 | 15 380 259 | 19 257 421 | 16 504 533 | 175 930 913 | - 3,4 | 8,9 | 9,6 |
| dar. Steinkohlen | . | 3 060 573 | 4 559 043 | 4 054 366 | 38 132 900 | - 1,7 | - 9,5 | - 14,7 |
| Heizöl / Dieselkraftstoffe | 30 387 | 105 049 | 46 179 | 44 397 | 446 378 | - 35,0 | - 30,5 | - 57,0 |
| Erdgas, Erdölgas | 7 128 609 | 7 838 932 | 9 911 165 | 8 882 056 | 91 220 974 | 2,5 | 39,5 | 37,5 |
| Feste, biogene Stoffe | 840 619 | 817 654 | 694 053 | 636 400 | 9 034 317 | 17,4 | 41,4 | 44,8 |
| Abfall | 2 645 124 | 2 475 477 | 2 614 677 | 2 795 311 | 30 195 068 | - 2,9 | - 5,4 | - 0,7 |
| dar. in Kraft-Wärme-Kopplung | | | | | | | | |
| Insgesamt | 4 294 169 | 6 248 702 | 8 598 981 | 9 502 198 | 81 924 737 | - 2,4 | 7,3 | 12,4 |
| dar. Steinkohlen | . | 1 082 175 | 2 020 341 | 2 399 688 | 14 839 195 | 4,9 | 11,0 | 15,9 |
| Heizöl / Dieselkraftstoffe | 1 195 | 14 846 | 4 798 | 6 416 | 85 810 | - 44,0 | - 41,5 | - 3,3 |
| Erdgas, Erdölgas | 2 556 622 | 3 806 712 | 4 908 050 | 5 300 942 | 47 129 239 | - 9,3 | - 2,1 | 3,3 |
| Feste, biogene Stoffe | 462 014 | 421 977 | 503 832 | 448 647 | 4 742 716 | 24,6 | 43,8 | 49,9 |
| Abfall | 993 983 | 902 677 | 1 140 944 | 1 268 601 | 13 143 286 | 0,2 | 21,8 | 22,8 |

Statistische Daten zur Energiewirtschaft

Veröffentlichungen des Bayerischen Landesamts für Statistik und Datenverarbeitung

| Bestell-Nr. | Kenn-ziffer | Statistische Berichte (Informationelle Grundversorgung) - im Webshop als Datei kostenlos zum Download | Reg. Gliederung | Periodizität | Medium |
|-------------|-------------|---|-----------------|--------------|--------|
| E4200C | E IV 2 | Energiewirtschaft in Bayern – TEIL I: Vorläufige Monatsergebnisse | L | vj | @ PDF |
| E4201C | E IV 2-1 | Energiewirtschaft in Bayern – TEIL I: Endgültige Monatsergebnisse | L | j | @ PDF |
| E4401C | E IV 4 | Energiewirtschaft in Bayern – TEIL II: Jahresergebnisse | L | j | @ PDF |

| Tabellen-Nr. | Regio-Stat-Tabellen | Reg. Gliederung | Periodizität | Anz. d. Wertfelder |
|--------------|--|-----------------|--------------|--------------------|
| 060-41 | Energieverwendung der Betriebe des Verarbeitenden Gewerbes, des Bergbaus und der Gewinnung von Steinen und Erden | K | j | 8 |

Weitere Informationsquellen

Energiebilanz für Bayern

(Berechnungen des LfStaD im Auftrag des Bayerischen Staatsministeriums für Wirtschaft, Infrastruktur, Verkehr und Technologie)

<http://www.stmwivt.bayern.de/energie-und-rohstoffe/energieversorgung/energiebilanz/index.html>

Energie- und CO2-Bilanzen Bayerns und anderer Länder, Energie- und CO2-Indikatoren

(Tabellen des Länderarbeitskreises Energiebilanzen)

<http://www.lak-energiebilanzen.de/>